



# MONITORUL OFICIAL

## AL

# ROMÂNIEI

Anul 175 (XIX) — Nr. 323

PARTEA I  
LEGI, DECRETE, HOTĂRÂRI ȘI ALTE ACTE

Marti, 15 mai 2007

### SUMAR

<u>Nr.</u>		<u>Pagina</u>
LEGI ȘI DECRETE		
132.	— Lege privind aprobarea Ordonanței de urgență a Guvernului nr. 96/2006 pentru modificarea și completarea Legii nr. 248/2005 privind regimul liberei circulații a cetățenilor români în străinătate.....	2
516.	— Decret pentru promulgarea Legii privind aprobarea Ordonanței de urgență a Guvernului nr. 96/2006 pentru modificarea și completarea Legii nr. 248/2005 privind regimul liberei circulații a cetățenilor români în străinătate.....	2
ACTE ALE ORGANELOR DE SPECIALITATE ALE ADMINISTRAȚIEI PUBLICE CENTRALE		
355.	— Ordin al ministrului agriculturii și dezvoltării rurale privind aprobarea criteriilor de încadrare, delimitării și listei unităților administrativ-teritoriale din zona montană defavorizată.....	3-15

**LEGI ȘI DECRETE****PARLAMENTUL ROMÂNIEI****CAMERA DEPUTAȚILOR****SENATUL****LEGE**

**privind aprobarea Ordonanței de urgență a Guvernului nr. 96/2006 pentru modificarea și completarea Legii nr. 248/2005 privind regimul liberei circulații a cetățenilor români în străinătate**

**Parlamentul României** adoptă prezenta lege.

Articol unic. — Se aprobă Ordonanța de urgență a Guvernului nr. 96 din 29 noiembrie 2006 pentru modificarea și completarea Legii nr. 248/2005 privind regimul liberei circulații a cetățenilor români în străinătate, publicată în Monitorul Oficial al României, Partea I, nr. 981 din 8 decembrie 2006.

*Această lege a fost adoptată de Parlamentul României, cu respectarea prevederilor art. 75 și ale art. 76 alin. (1) din Constituția României.*

PREȘEDINTELE CAMEREI DEPUTAȚILOR  
**BOGDAN OLTEANU**

PREȘEDINTELE SENATULUI  
**NICOLAE VĂCĂROIU**

București, 8 mai 2007.  
Nr. 132.

**PREȘEDINTELE ROMÂNIEI****DECRET**

**pentru promulgarea Legii privind aprobarea Ordonanței de urgență a Guvernului nr. 96/2006 pentru modificarea și completarea Legii nr. 248/2005 privind regimul liberei circulații a cetățenilor români în străinătate**

În temeiul prevederilor art. 77 alin. (1) și ale art. 100 alin. (1) din Constituția României, republicată,

**Președintele României** d e c r e t e a z ă :

Articol unic. — Se promulgă Legea privind aprobarea Ordonanței de urgență a Guvernului nr. 96/2006 pentru modificarea și completarea Legii nr. 248/2005 privind regimul liberei circulații a cetățenilor români în străinătate și se dispune publicarea acestei legi în Monitorul Oficial al României, Partea I.

PREȘEDINTELE ROMÂNIEI  
— interimar —  
**NICOLAE VĂCĂROIU**

București, 7 mai 2007.  
Nr. 516.

---

# ACTE ALE ORGANELOR DE SPECIALITATE ALE ADMINISTRAȚIEI PUBLICE CENTRALE

MINISTERUL AGRICULTURII ȘI DEZVOLTĂRII RURALE

## ORDIN

### privind aprobarea criteriilor de încadrare, delimitării și listei unităților administrativ-teritoriale din zona montană defavorizată

Având în vedere Referatul de aprobare nr. 72.402 din 10 mai 2007, întocmit de Direcția generală dezvoltare rurală — autoritate de management pentru PNDR,

în baza prevederilor Legii nr. 351/2001 privind aprobarea Planului de amenajare a teritoriului național — Secțiunea a IV-a — Rețeaua de localități, cu modificările și completările ulterioare,

în conformitate cu prevederile art. 17 și 18 din Regulamentul CE nr. 1.257/1999 privind sprijinul pentru dezvoltare rurală acordat din Fondul European de Orientare și Garantare Agricolă (FEOGA) și de modificare și abrogare a unor regulamente, precum și cu prevederile art. 50 din Regulamentul CE nr. 1.698/2005 cu referire la sprijinul pentru dezvoltare rurală acordat de Fondul European Agricol pentru Dezvoltare Rurală (FEADR),

în temeiul prevederilor art. 7 alin. (7) din Hotărârea Guvernului nr. 385/2007 privind organizarea și funcționarea Ministerului Agriculturii și Dezvoltării Rurale,

**ministrul agriculturii și dezvoltării rurale** emite prezentul ordin.

Art. 1. — Se aprobă Criteriile de încadrare și delimitarea unităților administrativ-teritoriale din zona montană defavorizată, conform anexei nr. 1.

Art. 2. — Se aprobă Lista unităților administrativ-teritoriale încadrate în zona montană defavorizată și centralizatorul acestora, conform anexei nr. 2.

Art. 3. — Anexele nr. 1 și 2 fac parte integrantă din prezentul ordin.

Art. 4. — (1) Lista unităților administrativ-teritoriale încadrate în zona montană defavorizată, conform prezentului ordin, se va utiliza numai ca bază pentru plățile

acordate din Fondul European pentru Agricultură și Dezvoltare Rurală, pentru măsurile de sprijin ale zonelor defavorizate cu handicap natural — zona montană.

(2) Delimitarea zonei montane defavorizate, aprobată potrivit prezentului ordin, se consemnează în bazele de date utilizate de Agenția de Plăți și Intervenție pentru Agricultură și, respectiv, de Agenția de Plăți pentru Dezvoltare Rurală și Pescuit.

Art. 5. — Prezentul ordin va fi publicat în Monitorul Oficial al României, Partea I.

Ministrul agriculturii și dezvoltării rurale,  
**Decebal Traian Remeș**

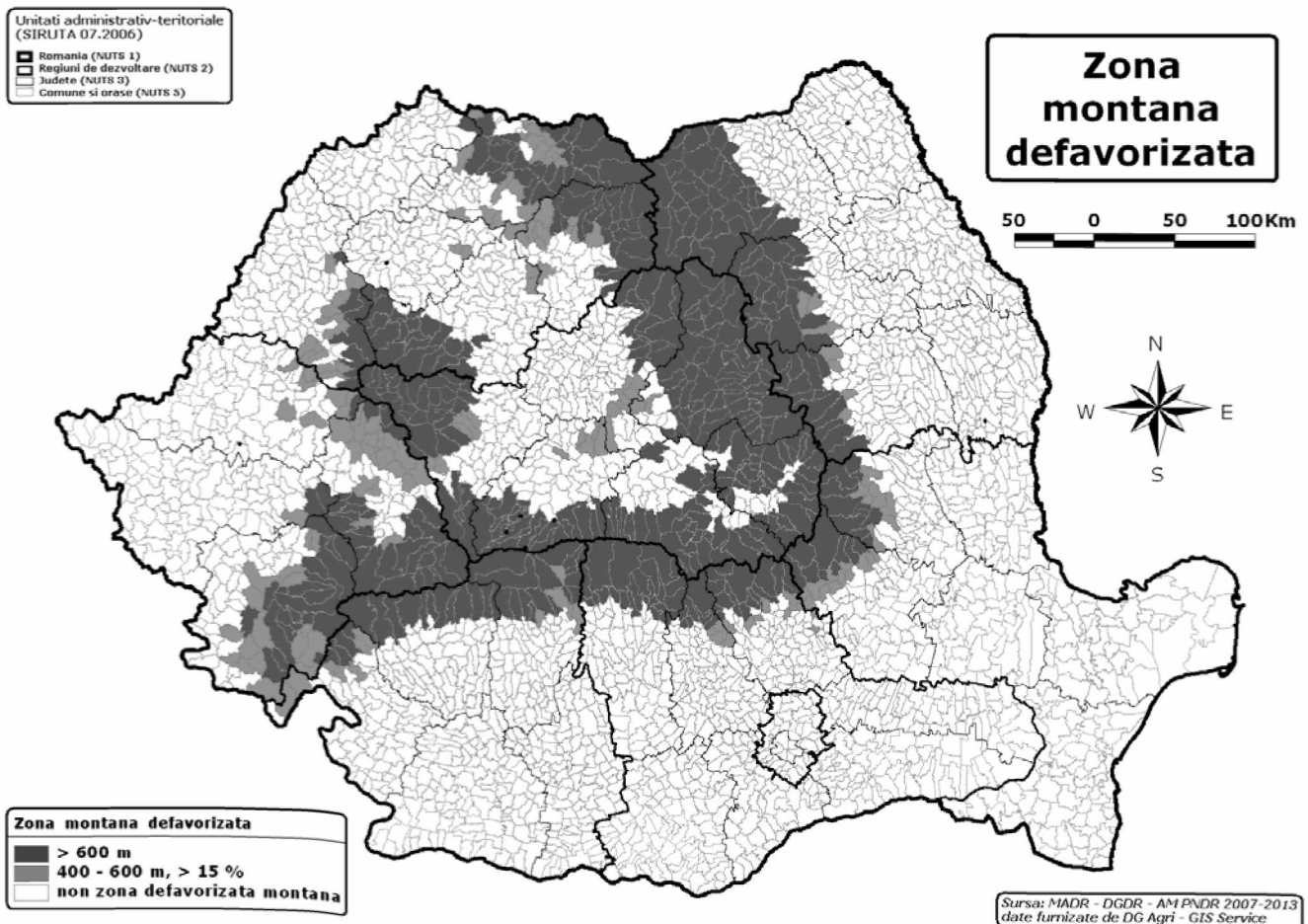
## CRITERIILE DE ÎNCADRARE și delimitarea unităților administrativ-teritoriale în zona montană defavorizată

1. *Zonele montane defavorizate* sunt acele zone, delimitate la nivel de unitate administrativ-teritorială, care se caracterizează prin limitarea considerabilă a posibilităților de utilizare a terenului și prin creșterea apreciabilă a costurilor lucrărilor acestuia, datorate:

a) existenței unor altitudini medii de peste 600 m, care determină condiții climatice deosebit de dificile, al căror efect este scurtarea substanțială a sezonului de vegetație; sau

b) prezenței la o altitudine medie între 400 și 600 m, care determină condiții climatice dificile, a unor pante medii de peste 15%, care fac imposibilă mecanizarea sau necesită utilizarea unor echipamente specifice costisitoare.

2. Delimitarea la nivel de unitate administrativ-teritorială, potrivit criteriilor stabilite la pct. 1, s-a realizat pe baza suprapunerii hărții conținând limitele unităților administrativ-teritoriale cu harta conținând modelul digital al terenului (DTM).





**LISTA UNITĂȚILOR ADMINISTRATIV-TERITORIALE  
încadrate în zona montană defavorizată și centralizatorul acestora**

1. Lista unităților administrativ-teritoriale încadrate în zona montană defavorizată

POZIȚIE	REGIUNE	JUDEȚ	SIRUTA	NUME	TIP
1.1	7	ALBA	1151	Abrud	oraș
1.2			2130	Albac	comună
1.3			2309	Almașu Mare	comună
1.4			2381	Arieșeni	comună
1.5			2577	Avram Iancu	comună
1.6			2915	Baia de Arieș	oraș
1.7			3039	Bistra	comună
1.8			3397	Blandiana	comună
1.9			3459	Bucium	comună
1.10			1455	Câmpeni	oraș
1.11			3841	Ceru-Băcăinți	comună
1.12			4008	Ciuruleasa	comună
1.13			4142	Cricău	comună
1.14			1696	Cugir	oraș
1.15			4366	Galda de Jos	comună
1.16			4525	Gârda de Sus	comună
1.17			4767	Horea	comună
1.18			4927	Ighiu	comună
1.19			4981	Întregalde	comună
1.20			5167	Livezile	comună
1.21			5336	Lupșa	comună
1.22			5577	Meteș	comună
1.23			5826	Mogoș	comună
1.24			6119	Ocoliș	comună
1.25			6217	Pianu	comună
1.26			6271	Poiana Vadului	comună
1.27			6397	Ponor	comună
1.28			6468	Poșaga	comună
1.29			6592	Râmetea	comună
1.30			6627	Râmeț	comună
1.31			6761	Roșia Montană	comună
1.32			6976	Sălciuma	comună
1.33			7099	Săsciori	comună
1.34			7197	Scărișoara	comună
1.35			7446	Sohodol	comună
1.36			7767	Stremț	comună
1.37			8014	Șugag	comună
1.38			8229	Vadu Moților	comună
1.39			8425	Vidra	comună
1.40			1936	Zlatna	oraș
2.1	5	ARAD	9832	Archiș	comună
2.2			10239	Brazii	comună
2.3			10417	Chisindia	comună
2.4			10649	Dezna	comună
2.5			11058	Hălmagiu	comună
2.6			11174	Hălmăgel	comună
2.7			11478	Moneasa	comună
2.8			12689	Vârfurile	comună
3.1	3	ARGEȘ	13891	Albeștii de Muscel	comună
3.2			13999	Aninoasa	comună
3.3			14049	Arefu	comună
3.4			14405	Berevoești	comună
3.5			14673	Boteni	comună
3.6			14753	Brăduleț	comună
3.7			14922	Bughea de Jos	comună

POZIȚIE	REGIUNE	JUDEȚ	SIRUTA	NUME	TIP
3.8			20063	Bughea de Sus	comună
3.9			13490	Câmpulung	municipiu
3.10			15402	Cetățeni	comună
3.11			15448	Cicănești	comună
3.12			15741	Corbeni	comună
3.13			15830	Corbi	comună
3.14			16329	Dâmbovicioara	comună
3.15			16472	Dragoslavele	comună
3.16			16908	Lerești	comună
3.17			17334	Mioarele	comună
3.18			17771	Nucșoara	comună
3.19			17968	Poienarii de Muscel	comună
3.20			18527	Rucăr	comună
3.21			18554	Sălătrucu	comună
3.22			18858	Stoenești	comună
3.23			19141	Șuici	comună
3.24			13524	Valea Mare Pravăț	comună
4.1	1	BACĂU	21007	Agăș	comună
4.2			21123	Asău	comună
4.3			21196	Balcani	comună
4.4			21418	Berzunți	comună
4.5			21597	Brusturoasa	comună
4.6			20821	Comănești	oraș
4.7			22166	Dărmănești	oraș
4.8			22380	Dofteana	comună
4.9			22718	Ghimeș-Făget	comună
4.10			23449	Mănăstirea Cașin	comună
4.11			23797	Oituz	comună
4.12			23975	Palanca	comună
4.13			20910	Slănic-Moldova	oraș
4.14			25488	Solonț	comună
4.15			20965	Târgu Ocna	oraș
4.16			26289	Zemeș	comună
5.1	6	BIHOR	26699	Aleșd	oraș
5.2			27560	Borod	comună
5.3			27686	Bratca	comună
5.4			27846	Budureasa	comună
5.5			27935	Bulz	comună
5.6			28709	Câmpani	comună
5.7			28077	Căbești	comună
5.8			28889	Criștioru de Jos	comună
5.9			28941	Curățele	comună
5.10			29403	Finis	comună
5.11			29760	Lazuri de Beiuș	comună
5.12			29948	Lunca	comună
5.13			26920	Nucet	oraș
5.14			30336	Pietroasa	comună
5.15			30844	Roșia	comună
5.16			31379	Șinteu	comună
5.17			31510	Șuncuiuș	comună
5.18			31609	Târcaia	comună
5.19			27007	Vașcău	oraș
6.1	6	BISTRIȚA-NĂSĂUD	32633	Bistrița Bârgăului	comună
6.2			32811	Căianu Mic	comună
6.3			32884	Cetate	comună
6.4			32955	Ciceu-Giurgești	comună
6.5			33177	Coșbuc	comună
6.6			179686	Dumitrița	comună
6.7			33248	Feldru	comună
6.8			33337	Ilva Mare	comună
6.9			33364	Ilva Mica	comună
6.10			33514	Leșu	comună
6.11			33603	Lunca Ilvei	comună
6.12			33621	Maieru	comună
6.13			33729	Măgura Ilvei	comună

POZIȚIE	REGIUNE	JUDEȚ	SIRUTA	NUME	TIP
6.14			32544	Năsăud	oraș
6.15			179659	Negrilești	comună
6.16			34075	Nușeni	comună
6.17			34155	Parva	comună
6.18			179720	Poiana Ilvei	comună
6.19			34235	Prundu Bârgăului	comună
6.20			34262	Rebra	comună
6.21			34280	Rebrișoara	comună
6.22			34333	Rodna	comună
6.23			34360	Romuli	comună
6.24			179944	Runcu Salvei	comună
6.25			34397	Salva	comună
6.26			32599	Sângeorz-Băi	oraș
6.27			34547	Spermezeu	comună
6.28			34618	Șanț	comună
6.29			34850	Șieuț	comună
6.30			35152	Târlîșua	comună
6.31			35054	Telciu	comună
6.32			35090	Tiha Bârgăului	comună
6.33			35429	Zagra	comună
7.1	7	BRAȘOV	40526	Apăta	comună
7.2			40633	Bran	comună
7.3			40198	Brașov	municipiu
7.4			40688	Budila	comună
7.5			40704	Bunești	comună
7.6			40241	Codlea	municipiu
7.7			40900	Cristian	comună
7.8			42456	Crizbav	comună
7.9			42480	Drăguș	comună
7.10			40928	Dumbrăvița	comună
7.11			40991	Fundata	comună
7.12			41113	Hârseni	comună
7.13			41177	Hoghiz	comună
7.14			42472	Holbav	comună
7.15			41346	Lisa	comună
7.16			41382	Măieruș	comună
7.17			41471	Moieciu	comună
7.18			41541	Ormeniș	comună
7.19			41621	Poiana Mărului	comună
7.20			40303	Predeal	oraș
7.21			40367	Râșnov	oraș
7.22			41738	Recea	comună
7.23			42464	Sâmbăta de Sus	comună
7.24			40438	Săcele	municipiu
7.25			41854	Șinca	comună
7.26			42449	Șinca Nouă	comună
7.27			42003	Târlungeni	comună
7.28			42058	Teliu	comună
7.29			42101	Ucea	comună
7.30			42183	Vama Buzăului	comună
7.31			42236	Viștea	comună
7.32			42398	Vulcan	comună
7.33			40492	Zărnești	oraș
8.1	2	BUZĂU	45245	Bisoca	comună
8.2			45389	Bozioru	comună
8.3			45539	Brăești	comună
8.4			45753	Calvini	comună
8.5			45888	Cănești	comună
8.6			45959	Cătina	comună
8.7			46108	Chiliile	comună
8.8			46180	Chiojdu	comună
8.9			46439	Colți	comună
8.10			46554	Cozieni	comună
8.11			47079	Gura Teghii	comună
8.12			47186	Lopătari	comună

POZIȚIE	REGIUNE	JUDEȚ	SIRUTA	NUME	TIP
8.13			47630	Mânzălești	comună
8.14			47916	Nehoiu	oraș
8.15			48021	Odăile	comună
8.16			48227	Pănătău	comună
8.17			48325	Pătărlagele	oraș
8.18			49233	Sărulești	comună
8.19			49484	Siriu	comună
8.20			50068	Valea Salciei	comună
8.21			50228	Vintilă Vodă	comună
9.1	5	CARAȘ-SEVERIN	50889	Anina	oraș
9.2			51243	Armeniș	comună
9.3			50923	Băile Herculane	oraș
9.4			51305	Bănia	comună
9.5			51332	Băuțar	comună
9.6			51449	Berzasca	comună
9.7			51546	Bolvașnița	comună
9.8			51573	Bozovici	comună
9.9			51662	Brebu Nou	comună
9.10			51699	Buchin	comună
9.11			51751	Bucoșnița	comună
9.12			51804	Carașova	comună
9.13			51840	Cărbunari	comună
9.14			51948	Ciclova Română	comună
9.15			52115	Cornea	comună
9.16			52160	Cornereva	comună
9.17			52570	Dalboșeț	comună
9.18			52721	Domașnea	comună
9.19			53700	Eftimie Murgu	comună
9.20			52936	Glimboca	comună
9.21			53023	Iablanița	comună
9.22			53069	Lăpușnicel	comună
9.23			53103	Lăpușnicu Mare	comună
9.24			53130	Luncavița	comună
9.25			53210	Marga	comună
9.26			53274	Mehadia	comună
9.27			53327	Mehadica	comună
9.28			51207	Oțelu Roșu	oraș
9.29			53577	Prigor	comună
9.30			50790	Reșița	municipiu
9.31			53728	Rusca Montană	comună
9.32			54056	Slatina-Timiș	comună
9.33			54163	Șopotu Nou	comună
9.34			54270	Teregova	comună
9.35			54387	Topleț	comună
9.36			54412	Turnu Ruieni	comună
9.37			54485	Văliug	comună
9.38			54617	Zăvoi	comună
10.1	6	CLUJ	55918	Băișoara	comună
10.2			56014	Beliș	comună
10.3			56461	Călățele	comună
10.4			56568	Căpușu Mare	comună
10.5			57083	Chiuiеști	comună
10.6			57163	Ciucea	comună
10.7			57225	Ciurila	comună
10.8			57582	Feleacu	comună
10.9			57902	Gilău	comună
10.10			58008	Iara	comună
10.11			58204	Izvoru Crișului	comună
10.12			58357	Măguri-Răcătău	comună
10.13			58393	Mănăstireni	comună
10.14			58464	Mărgău	comună
10.15			58534	Mărișel	comună
10.16			60169	Negreni	comună
10.17			59041	Poieni	comună
10.18			59238	Rișca	comună



POZIȚIE	REGIUNE	JUDEȚ	SIRUTA	NUME	TIP
10.19			59434	Sâncraiu	comună
10.20			59498	Sânmartin	comună
10.21			59283	Săcuieu	comună
10.22			59327	Săvădisla	comună
10.23			59880	Unguraș	comună
10.24			60026	Valea Ierii	comună
11.1	7	COVASNA	63777	Aita Mare	comună
11.2			65113	Arcuș	comună
11.3			63633	Barcani	comună
11.4			63802	Bățanii Mari	comună
11.5			63866	Belin	comună
11.6			65121	Bixad	comună
11.7			63893	Bodoc	comună
11.8			64041	Brăduț	comună
11.9			64096	Brețcu	comună
11.10			64194	Cernat	comună
11.11			63553	Comandău	comună
11.12			63526	Covasna	oraș
11.13			65147	Dalnic	comună
11.14			64265	Dobârlău	comună
11.15			65154	Estelnic	comună
11.16			64318	Ghelința	comună
11.17			64345	Ghidfalău	comună
11.18			64390	Hăghig	comună
11.19			63580	Întorsura Buzăului	oraș
11.20			64461	Lemnia	comună
11.21			64504	Malnaș	comună
11.22			65105	Mereni	comună
11.23			65139	Micfalău	comună
11.24			64568	Moacșa	comună
11.25			64602	Ojdula	comună
11.26			64719	Poian	comună
11.27			64826	Sânzieni	comună
11.28			63688	Sita Buzăului	comună
11.29			64871	Turia	comună
11.30			64942	Vâlcele	comună
11.31			64906	Valea Crișului	comună
11.32			65099	Valea Mare	comună
11.33			64997	Vârghiș	comună
11.34			65011	Zagon	comună
11.35			65048	Zăbala	comună
12.1	3	DÂMBOVIȚA	66223	Bărbulețu	comună
12.2			66330	Bezdead	comună
12.3			66438	Buciumeni	comună
12.4			65869	Iedera	comună
12.5			68182	Moroeni	comună
12.6			68404	Pietroșița	comună
12.7			68565	Pucheni	comună
12.8			179917	Râu Alb	comună
12.9			68716	Runcu	comună
12.10			69063	Valea Lungă	comună
12.11			69447	Vârfuri	comună
12.12			69303	Văleni-Dâmbovița	comună
12.13			69394	Vișinești	comună
13.1	4	GORJ	78711	Baia de Fier	comună
13.2			79308	Bumbești-Jiu	oraș
13.3			79834	Crasna	comună
13.4			80908	Mușetești	comună
13.5			78258	Novaci	oraș
13.6			81095	Padeș	comună
13.7			81184	Peștișani	comună
13.8			81380	Polovragi	comună
13.9			81576	Runcu	comună
13.10			81987	Schela	comună
13.11			82136	Stănești	comună
13.12			82430	Tismana	oraș

POZIȚIE	REGIUNE	JUDEȚ	SIRUTA	NUME	TIP
14.1	7	HARGHITA	83847	Avrămești	comună
14.2			83428	Băile Tușnad	oraș
14.3			83464	Bălan	oraș
14.4			83936	Bilbor	comună
14.5			83491	Borsec	oraș
14.6			83151	Brădești	comună
14.7			84102	Cârța	comună
14.8			83963	Căpâlnița	comună
14.9			86461	Ciceu	comună
14.10			83981	Ciucsângeorgiu	comună
14.11			84086	Ciumani	comună
14.12			84148	Corbu	comună
14.13			84175	Corund	comună
14.14			86446	Cozmeni	comună
14.15			84380	Dârjiu	comună
14.16			84237	Dănești	comună
14.17			84264	Dealul	comună
14.18			84344	Ditrău	comună
14.19			83197	Felicești	comună
14.20			84415	Frumoasa	comună
14.21			84460	Gălăuțuș	comună
14.22			83561	Gheorgheni	municipiu
14.23			84558	Joseni	comună
14.24			84594	Lăzarea	comună
14.25			86479	Lelicești	comună
14.26			84629	Lueta	comună
14.27			84656	Lunca de Jos	comună
14.28			84754	Lunca de Sus	comună
14.29			84825	Lupeni	comună
14.30			86438	Mădăraș	comună
14.31			84923	Mărtiniș	comună
14.32			85056	Merești	comună
14.33			83320	Miercurea-Ciuc	municipiu
14.34			85074	Mihăileni	comună
14.35			85243	Ocland	comună
14.36			83133	Odorheiu Secuiesc	municipiu
14.37			83375	Păuleni-Ciuc	comună
14.38			85289	Plăieșii de Jos	comună
14.39			85341	Praid	comună
14.40			86495	Racu	comună
14.41			85412	Remetea	comună
14.42			85680	Sâncrăieni	comună
14.43			85760	Sândominic	comună
14.44			85788	Sânmartin	comună
14.45			85840	Sânsimion	comună
14.46			86519	Sântimbru	comună
14.47			86501	Satu Mare	comună
14.48			85467	Săcel	comună
14.49			85528	Sărmaș	comună
14.50			85626	Siculeni	comună
14.51			85877	Subcetate	comună
14.52			85920	Suseni	comună
14.53			86453	Tomesti	comună
14.54			83632	Toplița	municipiu
14.55			86133	Tulgheș	comună
14.56			86188	Tușnad	comună
14.57			86222	Ulieș	comună
14.58			86311	Vârșag	comună
14.59			83749	Vlăhița	oraș
14.60			86339	Voșlăbeni	comună
14.61			86366	Zetea	comună
15.1	5	HUNEDOARA	87219	Aninoasa	oraș
15.2			87745	Baia de Criș	comună
15.3			87843	Balșa	comună
15.4			87996	Baru	comună

POZIȚIE	REGIUNE	JUDEȚ	SIRUTA	NUME	TIP
15.5			88092	Băița	comună
15.6			87246	Bănița	comună
15.7			88216	Bătrâna	comună
15.8			88261	Beriu	comună
15.9			88350	Blăjeni	comună
15.10			88449	Boșorod	comună
15.11			87291	Brad	municipiu
15.12			88788	Buceș	comună
15.13			88868	Bucureșci	comună
15.14			88920	Bulzeștii de Sus	comună
15.15			89026	Bunila	comună
15.16			86749	Cârjiți	comună
15.17			89151	Cerbăl	comună
15.18			89240	Certeju de Sus	comună
15.19			87362	Crișcior	comună
15.20			89348	Densusș	comună
15.21			89561	Geoagiu	oraș
15.22			86883	Ghelari	comună
15.23			90066	Lelese	comună
15.24			90119	Lunca Cernii de Jos	comună
15.25			90208	Luncoiu de Jos	comună
15.26			87059	Lupeni	municipiu
15.27			90342	Orăștioara de Sus	comună
15.28			87077	Petrla	oraș
15.29			86990	Petroșani	municipiu
15.30			90538	Pui	comună
15.31			90663	Rapoltu Mare	comună
15.32			90878	Râu de Mori	comună
15.33			90725	Răchitova	comună
15.34			90805	Ribița	comună
15.35			91232	Sântămăria-Orlea	comună
15.36			91054	Sarmizegetusa	comună
15.37			91116	Sălașu de Sus	comună
15.38			91447	Tomești	comună
15.39			91535	Toplița	comună
15.40			87139	Uricani	oraș
15.41			91795	Vata de Jos	comună
15.42			91937	Vălișoara	comună
15.43			91982	Vețel	comună
15.44			92097	Vorța	comună
15.45			87175	Vulcan	municipiu
16.1	6	MARAMUREȘ	106318	Baia Mare	municipiu
16.2			106684	Baia Sprie	oraș
16.3			107314	Bârsana	comună
16.4			107154	Băiuț	comună
16.5			107270	Bistra	comună
16.6			107403	Bogdan Vodă	comună
16.7			106746	Borșa	oraș
16.8			107485	Botiza	comună
16.9			107519	Budești	comună
16.10			106782	Cavnic	oraș
16.11			107582	Cernești	comună
16.12			107868	Coroieni	comună
16.13			107920	Cupșeni	comună
16.14			107975	Desești	comună
16.15			108017	Dragomirești	oraș
16.16			108151	Giulești	comună
16.17			179622	Groșii Țibleșului	comună
16.18			108204	Ieud	comună
16.19			108222	Lăpuș	comună
16.20			108240	Leordina	comună
16.21			108348	Moisei	comună
16.22			108400	Ocna Șugatag	comună
16.23			179864	Oncești	comună
16.24			108455	Petrova	comună

POZIȚIE	REGIUNE	JUDEȚ	SIRUTA	NUME	TIP
16.25			108473	Poienile de sub Munte	comună
16.26			179604	Poienile Izei	comună
16.27			108552	Remeți	comună
16.28			108598	Repedeia	comună
16.29			108614	Rona de Jos	comună
16.30			108632	Rona de Sus	comună
16.31			108669	Rozavlea	comună
16.32			108696	Ruscova	comună
16.33			108874	Săcel	comună
16.34			108892	Săliștea de Sus	oraș
16.35			108945	Săpânța	comună
16.36			109005	Strâmtura	comună
16.37			109041	Suciu de Sus	comună
16.38			179613	Șieu	comună
16.39			109096	Șisești	comună
16.40			106461	Tăuții-Măgherauș	oraș
16.41			109354	Valea Chioarului	comună
16.42			109425	Vima Mică	comună
16.43			109504	Vișeu de Jos	comună
16.44			106979	Vișeu de Sus	oraș
17.1	4	MEHEDINȚI	109924	Baia de Aramă	oraș
17.2			110456	Balta	comună
17.3			111220	Cireșu	comună
17.4			112904	Dubova	comună
17.5			112245	Eșelnița	comună
17.6			111818	Godeanu	comună
17.7			112263	Ilovăț	comună
17.8			112370	Isverna	comună
17.9			110027	Obârșia-Cloșani	comună
17.10			112959	Podeni	comună
17.11			112995	Ponoarele	comună
18.1	7	MUREȘ	116126	Chiheru de Jos	comună
18.2			116493	Daneș	comună
18.3			116545	Deda	comună
18.4			116590	Eremitu	comună
18.5			116796	Fântânele	comună
18.6			117042	Ghindari	comună
18.7			117319	Gurghiu	comună
18.8			117426	Hodac	comună
18.9			117550	Ibănești	comună
18.10			118058	Lunca Bradului	comună
18.11			118094	Măgherani	comună
18.12			118469	Nadeș	comună
18.13			118511	Neaua	comună
18.14			118931	Răstolița	comună
18.15			119153	Rușii-Munți	comună
18.16			119331	Sângeorgiu de Pădure	oraș
18.17			114854	Sovata	oraș
18.18			119625	Stânceni	comună
18.19			120138	Vătava	comună
18.20			120174	Vețca	comună
19.1	1	NEAMȚ	121108	Agapia	comună
19.2			124938	Alexandru cel Bun	comună
19.3			120968	Bicaz	oraș
19.4			121297	Bicaz-Chei	comună
19.5			121340	Bicazu Ardelean	comună
19.6			121652	Borca	comună
19.7			121732	Borlești	comună
19.8			122025	Ceahlău	comună
19.9			122187	Crăcăoani	comună
19.10			122249	Dămuc	comună
19.11			122551	Farcașa	comună
19.12			122828	Gârcina	comună
19.13			122864	Grințieș	comună
19.14			122953	Hangu	comună



POZIȚIE	REGIUNE	JUDEȚ	SIRUTA	NUME	TIP
19.15			123601	Pângarați	comună
19.16			123479	Piatra Șoimului	comună
19.17			120726	Piatra-Neamț	municipiu
19.18			123521	Pipirig	comună
19.19			123790	Poiana Teiului	comună
19.20			124493	Tarcău	comună
19.21			124563	Tașca	comună
19.22			124616	Tazlău	comună
19.23			125016	Vânători-Neamț	comună
20.1	3	PRAHOVA	131899	Adunați	comună
20.2			132137	Ariceștii Zeletin	comună
20.3			130954	Azuga	oraș
20.4			136278	Bătrâni	comună
20.5			132342	Bertea	comună
20.6			132404	Brebu	comună
20.7			131210	Bușteni	oraș
20.8			132486	Cărbunești	comună
20.9			132574	Cerașu	comună
20.10			131336	Comarnic	oraș
20.11			132841	Cosminele	comună
20.12			133795	Izvoarele	comună
20.13			134096	Măneciu	comună
20.14			134648	Posești	comună
20.15			134755	Predeal-Sărari	comună
20.16			134853	Provița de Jos	comună
20.17			134899	Provița de Sus	comună
20.18			135128	Salcia	comună
20.19			135226	Secăria	comună
20.20			131540	Sinaia	oraș
20.21			131577	Slănic	oraș
20.22			135315	Starchiojd	comună
20.23			135547	Șotriile	comună
20.24			135618	Ștefești	comună
20.25			135654	Talea	comună
20.26			135681	Tătaru	comună
20.27			135789	Telega	comună
20.28			136107	Valea Doftanei	comună
21.1	6	SĂLAJ	140770	Cristolț	comună
21.2			143067	Zalha	comună
22.1	6	SATU MARE	137407	Certeze	comună
23.1	7	SIBIU	143959	Arpașu de Jos	comună
23.2			143995	Ațel	comună
23.3			144054	Avrig	oraș
23.4			144198	Biertan	comună
23.5			146021	Boița	comună
23.6			144535	Cârțișoara	comună
23.7			143735	Cisnădie	oraș
23.8			143487	Cristian	comună
23.9			144599	Gura Râului	comună
23.10			144615	Hoghilag	comună
23.11			144713	Jina	comună
23.12			144731	Laslea	comună
23.13			145202	Orlat	comună
23.14			145275	Poiana Sibiului	comună
23.15			143502	Poplaca	comună
23.16			145293	Porumbacu de Jos	comună
23.17			145355	Racovița	comună
23.18			145382	Râu Sadului	comună
23.19			143520	Rășinari	comună
23.20			145471	Sadu	comună
23.21			145499	Săliște	oraș
23.22			145827	Tălmăciu	oraș
23.23			145907	Tilișca	comună
23.24			145934	Turnu Roșu	comună
23.25			145961	Valea Viilor	comună

POZIȚIE	REGIUNE	JUDEȚ	SIRUTA	NUME	TIP
24.1	1	SUCEAVA	147205	Breaza	comună
24.2			147241	Brodina	comună
24.3			147358	Broșteni	oraș
24.4			146502	Câmpulung Moldovenesc	municipiu
24.5			151503	Capu Câmpului	comună
24.6			147713	Cârlibaba	comună
24.7			151451	Ciocănești	comună
24.8			151497	Coșna	comună
24.9			147884	Crucea	comună
24.10			148202	Dorna Candrenilor	comună
24.11			148131	Dorna-Arini	comună
24.12			148612	Frasin	oraș
24.13			148729	Frumosu	comună
24.14			148765	Fundu Moldovei	comună
24.15			146584	Gura Humorului	oraș
24.16			149138	Iacobeni	comună
24.17			149183	Izvoarele Sucevei	comună
24.18			149316	Mălini	comună
24.19			149370	Mănăstirea Humorului	comună
24.20			149502	Moldova-Sulița	comună
24.21			149539	Moldovița	comună
24.22			149655	Ostra	comună
24.23			149682	Panaci	comună
24.24			149851	Poiana Stampei	comună
24.25			149931	Pojorâta	comună
24.26			150043	Putna	comună
24.27			150114	Râșca	comună
24.28			150178	Sadova	comună
24.29			150258	Slatina	comună
24.30			150294	Straja	comună
24.31			150356	Stulpicani	comună
24.32			150418	Sucevița	comună
24.33			150445	Șaru Dornei	comună
24.34			150702	Ulma	comună
24.35			150935	Vama	comună
24.36			146744	Vatra Dornei	municipiu
24.37			150980	Vatra Moldoviței	comună
25.1	5	TIMIȘ	157898	Nădrag	comună
25.2			158136	Pietroasa	comună
25.3			158895	Tomești	comună
26.1	4	VÂLCEA	167696	Băile Olănești	oraș
26.2			168559	Bărbătești	comună
26.3			168675	Berislăvești	comună
26.4			168755	Boișoara	comună
26.5			167794	Brezoi	oraș
26.6			169119	Câineni	comună
26.7			167909	Călimănești	oraș
26.8			169253	Costești	comună
26.9			169351	Dăești	comună
26.10			170220	Golești	comună
26.11			168041	Horezu	oraș
26.12			171021	Malaia	comună
26.13			171539	Muereasca	comună
26.14			172153	Perișani	comună
26.15			172509	Racovița	comună
26.16			172812	Runcu	comună
26.17			172894	Sălătrucel	comună
26.18			173230	Stoenești	comună
26.19			174496	Titești	comună
26.20			174021	Vaideeni	comună
26.21			174254	Voineasa	comună
27.1	2	VRANCEA	175126	Andreiașu de Jos	comună
27.2			175224	Bârsești	comună
27.3			175509	Chiojdeni	comună
27.4			176551	Jitia	comună

POZIȚIE	REGIUNE	JUDEȚ	SIRUTA	NUME	TIP
27.5			176686	Mera	comună
27.6			176891	Năruja	comună
27.7			178885	Negrilești	comună
27.8			176944	Nereju	comună
27.9			177003	Nistorești	comună
27.10			177101	Paltin	comună
27.11			178910	Păulești	comună
27.12			177263	Poiana Cristei	comună
27.13			177469	Reghiu	comună
27.14			177762	Soveja	comună
27.15			178965	Spulber	comună
27.16			178117	Tulnici	comună
27.17			178313	Valea Sării	comună
27.18			178475	Vintileasca	comună
27.19			178545	Vizantea-Livezi	comună
27.20			178750	Vrâncioaia	comună

## 2. Centralizatorul unităților administrativ-teritoriale încadrate în zona montană defavorizată

NR. CRT.	JUDEȚ	UAT	MUNICIPII	ORAȘE	COMUNE
1.	Alba	40	—	5	35
2.	Arad	8	—	—	8
3.	Argeș	24	1	—	23
4.	Bacău	16	—	4	12
5.	Bihor	19	—	3	16
6.	Bistrița-Năsăud	33	—	2	31
7.	Brașov	33	3	3	27
8.	Buzău	21	—	2	19
9.	Caraș-Severin	38	1	3	34
10.	Cluj	24	—	—	24
11.	Covasna	35	—	2	33
12.	Dâmbovița	13	—	—	13
13.	Gorj	12	—	3	9
14.	Harghita	61	4	4	53
15.	Hunedoara	45	4	4	37
16.	Maramureș	44	1	7	36
17.	Mehedinți	11	—	1	10
18.	Mureș	20	—	2	18
19.	Neamț	23	1	1	21
20.	Prahova	28	—	5	23
21.	Sălaj	2	—	—	2
22.	Satu Mare	1	—	—	1
23.	Sibiu	25	—	4	21
24.	Suceava	37	2	3	32
25.	Timiș	3	—	—	3
26.	Vâlcea	21	—	4	17
27.	Vrancea	20	—	—	20
<b>TOTAL ZONA MONTANĂ DEFAVORIZATĂ ÎN ROMÂNIA:</b>		<b>657</b>	<b>17</b>	<b>62</b>	<b>578</b>



## TARIFE

pentru publicarea unor acte în Monitorul Oficial al României care se aplică începând cu data de 1 ianuarie 2007

### 1. MONITORUL OFICIAL AL ROMÂNIEI, PARTEA I

- 1.1. Ordine ale miniștrilor, precizări, instrucțiuni, criterii, norme metodologice emise de organe ale administrației publice centrale și de alte instituții publice, care nu sunt prevăzute de Constituție, republicată, în art. 78, 100, 108, 115 și 147 50 lei/pag. manuscris
- 1.2. Deciziile pronunțate de Secțiile Unite ale Înaltei Curți de Casație și Justiție 50 lei/pag. manuscris

### 2. MONITORUL OFICIAL AL ROMÂNIEI, PARTEA a III-a

- 2.1. Pierderi de acte, schimbări de nume, citații emise de instanțele judecătorești 15 lei/anunț
- 2.2. Citații la care numărul persoanelor citate este mai mare de unul 15 lei/anunț + 5 lei/rând tabel
- 2.3. Publicarea ordonanței judecătorești privind pierderea, sustragerea sau distrugerea ceului ca instrument de plată, a cambiei și a biletului la ordin 65 lei/pag. manuscris
- 2.4. Publicarea ordonanței de clasare a comisiei de cercetare a averilor sau a hotărârii irevocabile a instanței judecătorești, prin care se constată că proveniența bunurilor este justificată 65 lei/pag. manuscris
- 2.5. Acte procedurale ale instanțelor judecătorești, a căror publicare este prevăzută de lege 65 lei/pag. manuscris
- 2.6. Extras-cerere pentru dobândirea sau renunțarea la cetățenia română 80 lei/anunț
- 2.7. Concursuri pentru ocuparea posturilor didactice în învățământul superior și a posturilor vacante de funcționari publici, precum și alte concursuri prevăzute de lege 65 lei/pag. manuscris
- 2.8. Anunțuri privind data la care au loc adunările generale ale judecătorilor și procurorilor, precum și perioada de depunere a propunerilor de candidatură pentru Consiliul Superior al Magistraturii (C.S.M.) 65 lei/pag. manuscris
- 2.9. Deciziile Colegiului Consiliului Național pentru Studierea Arhivelor Securității 65 lei/pag. manuscris
- 2.10. Publicarea declarațiilor de avere potrivit legii 50 lei/pag. manuscris
- 2.11. Publicarea raportului propriu al Consiliului Superior al Magistraturii și a raportului privind starea justiției 50 lei/pag. manuscris
- 2.12. Publicarea rapoartelor periodice de activitate ale autorităților publice 50 lei/pag. manuscris
- 2.13. Bilanțuri de ocupare a forței de muncă pe județe și la nivel național 50 lei/pag. manuscris
- 2.14. Alte acte a căror publicare este prevăzută de lege 65 lei/pag. manuscris
- 2.15. Publicații cu prezentare tabelară 5 lei/rând tabel

### 3. MONITORUL OFICIAL AL ROMÂNIEI, PARTEA a IV-a

- 3.1. Publicarea integrală sau în extras a încheierilor judecătorului delegat pentru autorizarea constituirii societăților comerciale și de înmatriculare a acestora 31,5 lei/pag. manuscris
- 3.2. Publicarea următoarelor acte: 90 lei/pag. manuscris
- proiecte de fuziune/divizare
  - acte adiționale
  - somații
  - convocări AGA
  - hotărâri AGA
  - acte de numire a lichidatorilor
  - bilanțuri contabile ale lichidatorilor
  - raportări ale cenzorilor în caz de lichidare
  - bilanțuri ale băncilor
  - hotărâri judecătorești a căror publicare este prevăzută de lege
  - alte acte a căror publicare este prevăzută de lege
- 3.3. Publicarea bilanțului și contului de profit și pierderi (anunțuri-extras) 80 lei/anunț
- 3.4. Publicații cu prezentare tabelară 5 lei/rând tabel

### 4. MONITORUL OFICIAL AL ROMÂNIEI, PARTEA a V-a

- 4.1. Publicarea contractelor colective de muncă încheiate la nivel național și de ramură Tariful se calculează în funcție de numărul de pagini și de tirajul comandat

### 5. MONITORUL OFICIAL AL ROMÂNIEI, PARTEA a VI-a

- 5.1. Publicarea anunțurilor prevăzute de O.U.G. nr. 34/2006 privind achizițiile publice 50 lei/pag. manuscris
- 5.2. Publicarea anunțurilor prevăzute de O.U.G. nr. 54/2006 privind concesiunile de bunuri proprietate publică 50 lei/pag. manuscris
- 5.3. Alte acte a căror publicare este prevăzută de lege 50 lei/pag. manuscris
- 5.4. Publicații cu prezentare tabelară 5 lei/rând tabel

### 6. MONITORUL OFICIAL AL ROMÂNIEI, PARTEA a VII-a

- 6.1. Publicarea încheierii judecătorului delegat de înmatriculare a societății cooperative 31,5 lei/pag. manuscris
- 6.2. Publicarea următoarelor acte: 90 lei/pag. manuscris
- proiecte de fuziune/divizare vizate de judecătorul delegat
  - acte adiționale
  - hotărâri AGA prin care se aprobă situația financiară anuală sau se majorează capitalul social > 10%
  - acte de dizolvare a societății cooperative
  - alte modificări ale actului constitutiv al societății absorbante
  - act de numire a lichidatorilor
  - publicarea hotărârii irevocabile a tribunalului de anulare a hotărârii AGA
  - alte acte a căror publicare este prevăzută de Legea nr. 1/2005 privind organizarea și funcționarea cooperăției
- 6.3. Publicații cu prezentare tabelară 5 lei/rând tabel

EDITOR: PARLAMENTUL ROMÂNIEI — CAMERA DEPUTAȚILOR

„Monitorul Oficial” R.A., Str. Parcului nr. 65, sectorul 1, București; C.I.F. RO427282,  
IBAN: RO55RNCB0082006711100001 Banca Comercială Română — S.A. — Sucursala „Unirea” București  
și IBAN: RO12TREZ7005069XXX000531 Direcția de Trezorerie și Contabilitate Publică a Municipiului București  
(alocat numai persoanelor juridice bugetare)

Tel. 318.51.29/150, fax 318.51.15, E-mail: marketing@ramo.ro, Internet: www.monitoruloficial.ro  
Adresa pentru publicitate: Centrul pentru relații cu publicul, București, șos. Panduri nr. 1,  
bloc P33, parter, sectorul 5, tel. 411.58.33 și 410.47.30, fax 410.77.36 și 410.47.23  
Tiparul: „Monitorul Oficial” R.A.



5 948368 153004